



DESIGNPROGRAM

Råd och riktlinjer för husutformning

I D R E
HIMMELFJÄLL



IDRE HIMMELFJÄLL

SAGAN BLIR SANN

För snart 10 år sedan formulerade Idre Himmelfjälls grundare Staffan Darning, med hjälp av Stylt Trampoli arkitekt- och designbyrå, en vision om den sagolika miljön på Idre Himmelfjäll. En vision där natur och byggnader skulle bli en helhet. Något unikt i den Svenska fjällvärlden som skulle locka besökare att bli en del av denna saga. Här börjar den Svenska fjällvärlden. Nu börjar denna vision att ta form. Tomtområden växer fram, byggnader byggs, skidspår och pister skapas allt inom ramen för familjesagens fyra årstider.

Som ett stöd för områdets utveckling har en arbetsgrupp bestående av företagsledningen, styrelsen och Idre Himmelfjälls arkitekt arbetat fram ett Designprogram som är fyllt av idéer och riktlinjer där visionen kring byggnaderna tydliggörs.

Välkommen att bli en del av sagan Idre Himmelfjäll!

Torbjörn Wallin
Vd Idre Himmelfjäll AB



BAKGRUND

Attraktivt året runt

Idre Himmelfjäll ligger i norra Dalarnas fjällvärld. Nära Städjan och Nipfjället och inte långt från Idre Fjäll. Naturen på Himmelfjäll består av trolska naturskogar och högst upp finns kalfjäll med milsvid utsikt. Det här är porten till fjällvärlden. Området ligger inom Sveriges och Europas sydligaste Sameby.

Idre är en av Sveriges största vinterdestinationer. Den omgivande fjällvärlden, trolska skogar, vild natur, fjäll, vandringsleder m.m. gör även att området är attraktivt året runt. Den samlade genuina bilden blir allt viktigare för valet av destination. Den samlade fysiska miljön, byggnaderna, utbudet av attraktioner året runt, boendet, service, pister och backar, personalens engagemang avgör hur besökaren upplever sitt besök på Idre Himmelfjäll.

I den genuina miljön i fjällen har nyttjandet av timmer och trä följt strikta oskrivna regler. Regler som nästan alltid varit grundade på teknik, hur trä fungerar, timrets rörlighet, avvattning, klimat m.m. Byggnader har anpassats till terrängen och terrängens fördelar klimatmässigt har nyttjats. Sammantaget är det denna kunskap som ger fjällbygden sin karaktär.

Planer

För Himmelfjäll finns en masterplan utarbetad av amerikanska arkitekter. Planen utgör en vision av hur området skulle kunna byggas upp. En kommuntäckande översiktsplan finns som lägger fast utbyggnaden av Idre Himmelfjäll. Med stöd av dessa dokument pågår nu omfattande detaljplanearbeten. Ambitionen med dessa planer är att värna den profil som förknippas med ett fjällområde som Himmelfjäll. I detaljplanerna understryks vikten av en genomtänkt och genuin design av tillkommande byggnader därför har detta Designprogram tagits fram som skall bidra till att förverkliga den vision som finns.

För kommunerna i norra Dalarna finns ett gemensamt profilprogram framtaget som kallas ”Bygga på Landsbygden och i byar”. I detta program behandlas flera av de formgivningsprinciper som även skall prägla Himmelfjäll. För Härjedalens kommun, belägen norr om Älvdalens kommun, finns ett genomarbetat designprogram som styr bebyggelsens utformning för att värna det unika. I Norge finns ett stort kunnande kring användandet av timmer och trä.

För Idre Himmelfjäll har vi **tagit fram detta Designprogram som skall vara rådgivande, vägledande och styrande** för att vi skall uppnå en unik destination i samklang med naturen.

I kommunens översiktsplan framhålls upplevelsenäringens betydelse för Älvdalen kommun. Där understryks natur- och kulturvärdenas betydelse samt miljöaspekterna. Därför är det angeläget att allmänt säkerställa dessa värden i den fysiska planeringen samt öka dess attraktionskraft. Hit hör tillskapandet av miljöerna på fjälldestinationerna som kan stärka totalupplevelsen. Närvaron av den samiska kulturen och rennäringen kommer också att avspeglade sig i delar av Himmelfjäll. Besökaren skall känna att den vistas på Idre Himmelfjäll och att det är en unik upplevelse.



Syfte och mål

Designprogrammet syftar till att ge konkreta råd och riktlinjer om hur Himmelfjäll skall erhålla en genuin och profilskapande byggnadsstil i samklang med naturen. Målet är långsiktigt och tillfälliga trender bör inte tillåtas.

Nya hus skall tydligt ta upp karaktärsdragen från äldre bebyggelse genom att användandet av trä och timmer sker på ett riktigt sätt. Det är bra om husen är ”egna individer” så att alla inte ser lika ut. Designprogrammet är en röd tråd som skall skapa en sammanhållen miljö.



På Idre Himmelfjäll bor du inom Idre samebys renbetesland

Bebyggelsemiljöernas betydelse

Helhetsupplevelsen blir allt viktigare för den som besöker olika turistorter. Hur besökaren upplever miljön, olika aktiviteter, arrangemang, service och bemötande, samverkar och avgör om vistelsen varit en positiv upplevelse och som gör att man vill återkomma. Hur turistorterna, inklusive byarna, miljömässigt ser ut avseende byggnader samt landskapet i och kring byarna, kommer att ha stor betydelse i framtiden och påverka tillströmningen av turister och därmed möjligheterna att skapa sysselsättning i bygden. Flera svenska destinationer strävar efter att profilera sig och utveckla sina egna karaktärsdrag samt hitta en "egen stil". Det handlar inte enbart om karaktären och byggnadsstilen i stort, utan om både byggnadsutformning, materialhantering, färgsättning, detaljer och utsmyckningar, samt markytornas skötsel (natur, skog, vägar och omgivande landskap). Även den enskilda byggnadens utformning har stor betydelse. Hus med karaktärsdrag och fina inre miljöer bidrar till destinationens attraktivitet.

Motsvarande erfarenheter återfinns också internationellt. I både alpländerna och vintersportområdena i USA arbetar man sedan länge mycket medvetet och långsiktigt med orternas utseende och bymiljöerna i sin helhet. Här finns numera också en mycket tydlig inriktning mot kvalitetsfrågor i stället för kvantitet. Det är investeringar i kvalitén som skall trygga konkurrenskraften och den framtida attraktionsnivån.

Nutidens krav

Dagens byggregler ställer helt andra krav än tidigare på husets funktion, ventilationstekniska lösningar, VA-ledningar, brandsäkerhet mm. Framför allt brandsäkerhetskraven medför svårigheter att åstadkomma en bra anpassning (träfasad) för hus som är tre våningar eller högre. Sådana hus



Traditionell fäbodbyggnad från Grunddagssäterns fäbod i Idre

måste uppföras med sten- eller putsad fasad och innehålla sparsamt med inslag av trä. Därför bör man sträva efter att inte bygga högre hus än två, möjligen tre våningar. Trots dagens krav skall traditionell kunskap om hur trä används ligga till grund för utformningen av byggnaderna.

Hållbarhet

Det finns en ambition att husen i Himmelfjäll skall ge så lite miljöpåverkan som möjligt. Det är positivt om husen har en låg energiförbrukning och att husen produceras lokalt i så hög grad som möjligt. Utformningen av husen får gärna präglas av tankar om passiva hus. Bergvärme på den egna fastigheten är positivt. Solpaneler bör placeras på tak och ha en färgsättning som överensstämmer med takmaterialet. Många av husen på Idre Himmelfjäll kommer att hyras ut och nyttjas intensivt. Därför är det mycket viktigt att källsortering underlättas inomhus genom att kärl finns för 7 fraktioners sortering. Transporter skall minimeras.

RÅD OCH RIKTLINJER

Lokalisering och gruppering

Ny bebyggelse bör placeras i grupper med luft mellan byggnaderna. Husen får gärna varieras i storlek och upprepningar undvikas. Om byggnader placeras kring gårdstun kan nackens riktning varieras liksom storleken på byggnaderna. Eftersträva att skapa rumsbildningar. Garage och förråd bör helst placeras fristående. Undvik upprepningar. Undvik alltför stora schakter och utfyllnader. Anpassa hus till terrängen och inte tvärs om. Nock bör i första hand placeras i samma riktning som nivåkurvorna.



Rätt utformade, grupperade och färgsatta blir husen en del av naturen och området får en stark och positiv profil. Foto från Trysil.

Stil och karaktär

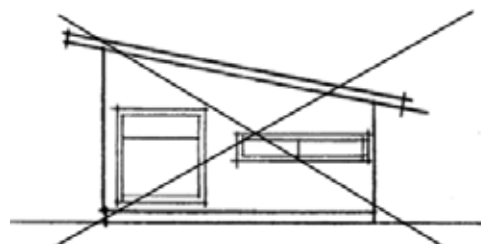
Grundläggande för om ett hus passar in i en miljö eller inte är främst byggnadens helhetsintryck, stil och karaktärsdrag. Den traditionella genuina bebyggelsen karaktäriseras av att vara enkel, karg och knyta an till naturen. Ny bebyggelse kan hämta intryck från det genuina. Det handlar om att använda trä och timmer rätt. Inte göra felaktiga och för stora håltagningar i timmerstommen. Trots det kan det rätt utformat accepteras större fönster mot utsikten. Timmer rör sig och därför har man aldrig gjort spetsiga håltagningar för fönster i timmer. Undvik överdriven utsmyckning på foder, fönsteromfattningar osv. Knutar bör inte svängas ut så att ändträet exponeras för vatten.



En stor byggnad som brutits ner i flera mindre volymer. Foto från Trysil.



Breda gavlar blir oftast alltför dominerande



Flacka pulpettak passar inte i fjällen

Volym proportioner hushöjder

Byggnader bör ges enkla former och inte förses med stora, utseendemässigt tunga burspråk, entrépartier och tillbyggnader eller ges komplicerade former. Addera hellre flera volymer till varandra om större yta behövs. Stora byggnader bör brytas ner i flera mindre volymer för att inte bryta mot helheten. Hus med breda gavlar bör undvikas. Nock bör normalt ligga i byggnadens längdriktning.

Fasader, färger, socklar

Byggnader i norra Dalarna och fjällvärlden hade ett primärt syfte att skydda mot vindar och oväder och var därför relativt slutna. Det traditionella materialet är trä, timmer och stående grov lockpanel. Timmerfasader skall vara enkla och raka i sin utformning och inte förses med svängda knutar, spetsiga fönster och utsirade taktassar. Natursten kan användas som ett komplement till träfasader. Färgsättningen skall vara dämpad och utgöras av vitriol, lasyrer, slamfärger eller linoljefärger i mörka matta grå, bruna och svarta toner. Blanka färger och rött accepteras inte. Kravet på dämpad färgsättning regleras även i detaljplanerna.



Hus på Idre Himmelfjäll.



Rätt utformade och färgsatta blir husen en del av naturen. Naturen har behandlats mycket varsamt, och området får en stark profil. Foto från Trysil.

Fönster

Fönster bör ha stående proportioner, tunna bågar och en enkel omfattning som placeras i fasadlivet. Om fönstren förses med spröjs bör glasytorna få en stående form och inte göras för breda så de blir liggande. Liggande fönster utan uppdelning med spröjs eller poster bör undvikas. Långa sammanhängande fönsterband bör också undvikas. Större glaspartier mot utsikten kan accepteras men bör delas upp med poster eller spröjs.

Fönsteromfattningar skall vara enkla och inte förses med alltför breda foder. Foder skall inte överdrivas så att de uppfattas som "tårtapper".



Bra proportioner på fönster med glasytor på högkant. Foto från Trysil.



Fel proportioner med liggande rutor



Fina proportioner med profilerat överstycke



Inte bra utformning

Tak

Tak på bostadshus skall utformas som sadeltak med en lutning på 23–30 grader. Flackare tak gör att husen upplevs som nedtryckta. Enkelsidiga pulpettak bör helt undvikas. Takfot och utsprång bör normalt vara 30–50 cm. Vindskivor bör utgöras av enkla oprofilerade brädor. Stora kraftiga taktassar ger huset ett oproportionerligt intryck.

Använd tegel, betongtaktegel, torvtak eller trätak. Färgen skall vara mörk och dov ej blank. Rött tegel skall undvikas.

På byggnader för Handelsändamål, som oftast har en flackare lutning, tillåts plåt som har tegelprofilering med lutning 5–30 grader.



Överst till vänster; tegeltak, nedst till vänster; trätak med kluvor, till höger; torvtak.



Var rädd om naturen och befintliga träd. Det kan ta 100–200 år att få tillbaka en tall. Inplaceringen av byggnader i terrängen har skett med stor varsamhet. Husen har anpassats till terrängen och inte tvärsom. Foto från Elgå.

Entréer och altaner

Entrén utgör en övergång mellan ute och inne och kan gärna ges en välkomnande form. I vissa delar av Dalarna och Härjedalen har förstukvisten haft en särskild form och innebörd som en välkomsthälsning och kallats Barfred. Inte långt från Himmelfjäll ligger fjället Barfredhåga dvs förstukvisten till den svenska fjällvärlden. Balkonger och altaner bör inte göras så stora att de dominerar över huset. Undvik alltför breda altaner under tak.

Utsmyckning och detaljer

Hus i fjällvärlden var oftast sparsamt utsmyckade. Var därför återhållsam med ”lövsågade” snickerier, utsirade foder och fönsterluckor. Stuprör och hängrännor skall vara mörka och ha dämpad färg. De får ej vara blanka. Dörrar, vindskivor och foder skall ej målas vita.

Inomhus

Mot bakgrund av att många hus och lägenheter innehåller många bäddar är det viktigt att våtutrymmen finns i erforderlig omfattning och håller hög standard.

Markens skötsel

Värna omgivande natur och miljö. Låt husen bli en del av den totala miljön men låt inte husen helt dominera över naturen. Husen skall anpassas till terrängen och upplevas som en del av naturen. Terrängen skall inte göras om för att passa ett felaktigt utformat hus.

Var rädd om träd i din närhet. Ett träd i utsikten kan ofta ge än större perspektiv på utsikten. Tänk på att det tar kanske 100–150 år att få tillbaka en tall.

Det är av stor vikt att byggnaderna anpassas till respektive tomt och att uppfyllnader och schakt undviks. Grusytor skall minimeras men de få som uppstår skall täckas med torv och naturligt material för att återskapa ”örörd” natur. Dagvatten skall omhändertas på den egna tomten. Använd gärna lokalt rött grusmaterial på uppfarter och tillfarter.

Naturmarken skall värnas och gräsmattor och planeringar skall inte anläggas. Staket för att avgränsa tomter accepteras ej.

Komplementbyggnader

Uthus, förråd, garage skall i utformning, materialval och form följa de regler och rekommendationer som satts upp för huvudbyggnaderna.

Olika fasadmateriäl i trä



Rundtimmer ger ett robust och genuint intryck



Planktimmer i kombination med torvtak



Planktimmer



Planktimmer



Okantad panel



På Idre Himmelfjäll finns allt från kalvfjäll till trollskog



NÅGRA EXEMPEL PÅ HUS LÄMPLIGA FÖR IDRE HIMMELFJÄLL



Stor hänsyn har tagits till omgivande natur. Huset är anpassat till befintlig mark och marken är orörd till någon meter från huset. Olika uttryck i timmer, panel, stolpar och tak i naturmaterial. Foto från Elgå.



Fasaden väl sammanhållen men varierad i liggande timmer, stående okantad panel. Fönstersättning med rektangulära fönster där glasytor är högre än breda. Färgsättning som är dämpad men ändå varierad. Foto från Elgå.



Hus på Idre Himmelfjäll





Husen kan blir en del av naturen.



Även teknikbyggnader kan anpassas och bli en del av naturen.



Vail i USA



Härjedalsgård



Vail i USA



Även mindre hus i panel och timmer passar på delar av Himmelfjäll



Även natursten och trä fungerar utmärkt tillsammans. Fönstersättningen är symmetrisk och enkel. Användningen av trä varieras men hålls ändå samman. Foto från Elgå.



Kraftiga vindskivor förstärker det robusta i byggnaden och gör att torvtaket vilar på byggnaden. Foto från Elgå.

FÖREBILDER PÅ IDRE HIMMELFJÄLL



En ny profilstark byggnad växer fram på Himmelfjäll



Byggnad i rundtimmer på Himmelfjäll



Härjedalsgård



Lägenhetshus från Vail med naturstensmur



Naturstensgrund kan med fördel kombineras med träfasader

Murman Arkitekter



Byggnaden hålls samman på grund av nyttjandet av grovt stående eller liggande trä och en sammanhållen färgsättning. En stor lekfullhet i utformning av stolpar, vindskivor och räcken gör byggnaden helt unik. Gavelfasaden delas upp genom stolpverk och bärande konstruktion. Foto från Trysil.



Även entrén till en sammanhållen gårdsmiljö i Trysil tar upp byggnadernas uttryck. Trots stora byggnader upplevs naturen nästan orörd. Stolparna har skulpterade reliefer av rovdjur. Foto från Trysil.



Stora byggnader delas upp i flera volymer och ger ett spännande uttryck. Användandet av grovt trä varieras i stående och liggande. Fönstersättningen symmetrisk och uppdelad med spröjsade rektangulära fönster med glasytor på högkant. Foto från Trysil.



Uppdelning av fasader i sektioner. Lekfull formgivning och färgsättning av vindskyven.
Foto från Trysil.



Hus på Idre Himmelfjäll där gaveln delats
upp i flera volymer. Byggnad, färgsättning
och tak väl anpassat till naturen.



Utkragad övervåning ger ett småskaligt intryck trots en stor byggnad.
Symmetrisk fönstersättning. Foto från Trysil.



Lekfull användning av timmer och uppdelning i flera volymer som adderats.
Genomarbetat stolpverk med pelare och balkar som är skulpterade. Foto från Trysil.



Traditionell timmerbyggnad på Idrefäboden Grunddagssättern. Timmer av olika dimensioner har använts som ger en varierad fasad.



Förrådsbyggnad på Grunddagssätterns fåbod delvis timrad av torrvara.



Även till mindre byggnader kan trä användas på flera olika sätt. Okantad panel, timmer, symmetrisk fönstersättning och aldrig ett spetsigt fönster. Foto från Trysil.



Okantad panel ger liv åt fasaden



Rundtimmerbyggnad vid Gjotens säter i Grövelsjön



Rundtimmer och natursten



Torrfulor i byggnad vid Gjotens säter



Ren symmetrisk fönstersättning och lekfullt utformad gavel. Foto från Trysil.

Breda vindskivor ger tyngd åt torvtaket. Stolpverket är genomarbetat med skulpterade stolpar som ger profil. Foto från Trysil.





Stor variation på byggnaderna men ändå ett sammanhållet område genom enhetliga taklutningar, sammanhållen färgsättning och träfasader. Foto från Trysil.



Murman Arkitekter

Lekfullt adderade volymer och varierade fasader med okantad panel. Hus i Härjedalen.



Idre Himmelfjälls policy gällande skog och dess bevarande inkl avverkning och gallring inom stugbyarna inom Idre Himmelfjäll:

Idre Himmelfjäll har historiskt sett haft bevarade skogsområden under århundraden tillbaks. På höjderna uppe på Idre Himmelfjäll finns det fortfarande idag stora områden där det finns träd som stått i flera århundraden där vi nu styr avverkning för nedfarter runt och ikring dessa träd för att bevara dessa inför framtiden. Oftast har vi eftersträvat 7-8 meter mellan träden i nya blivande tomtområden. Fullstora tallar eftersträvas att få stå kvar även på lång sikt.

Vi ser det som en stor möjlighet kombinerat med ett stort ansvar att få förtroendet inför framtiden att exploatera en stor turismanläggning i dessa unika och känsliga miljöer.

Detta har tex inneburit när anläggningen utvecklat sina alpina nedfarter att vi gjort flertalet inventeringar innan detaljplanering av nedfarter. Det har också inneburit att vi vid åtskilliga tillfällen fått flytta nedfarter, liftgator mm lite grann för att kunna låta bevaransvärda träd eller växter stå kvar inför framtiden. Detta skapar en helhet och bidrar i hög grad till ett vackert och långsiktigt hållbart Idre Himmelfjäll.

När vi utvecklar nya stugbyområden gör vi inledningsvis flera inventeringar avseende bla artinventeringar, miljöinventeringar, arkeologiska undersökningar osv.

När det sedan kommer till avverkning och gallring för vägar, va, elnät, gallring för utsikt för nya tomter mm så försöker vi alltid att bevara gamla träd, (eller även unika träd) inför framtiden. Vi gör heller inte renodlade kalavverkningar.

SAMMANFATTNING 10 ENKLA RÅD:

1. Inspiration från äldre trä och timmerhus

Låt fjäll- och skogsbondens lite enkla, karga byggnadsstil vara vägledande för utformningen. Hämta inspirationen från den äldre trä- och timmerhusbebyggelsen i Älvdalen, norra Dalarna, Norge och ej från alphusstilen med breda gavlar ochnock på tvären samt stora altaner.

2. Undvik upprepningar

Undvik upprepningar och exakt likadant utformade. Växla taknockens riktning och variera hushöjderna och husutformningen, men behåll den sammanhållna karaktären. Tänk på hur en gammal sammanhållen gårdsgruppering såg ut!

3. Enkla former

Låt husen få enkla former, smala gavlar och som regel inte högre än två våningar och i exponerade, känsliga områden en våning. Inredd vind och sluttningstvåning är ofta möjligt därutöver. Stora byggnadskroppar bör brytas ned till mindre volymer med varierad hushöjd. Husen bör ha en långsmal form mednock i samma riktning som långsidan. Grundregeln är att placera husen med långsidan mot dalen, men andra placeringar kan bidra till variation.

4. Fasadmaterial

Fasadbeklädnaden skall vara av stående eller liggande träpanel, plank-timmer eller timmer. Timmerhusen bör ha raka knutar utan svängda avslutningar. Större hus kan utföras med liggande panel i kombination med listverk. Timmer rör sig och håltagningar måste ske på rätt sätt och i rätt form. Undvik spetsiga hål i timmerstommar.

5. Taklutningar och takmaterial

Taken bör ges en lutning på 23–30 grader och utföras med begränsade takutsprång. Vindskivor skall vara enkla samt vara röda eller mörkgrå. Välj i första hand torvtak, tegel, betongtaktegel eller trätak. Torv-, spåntak eller trätak är alltid bra. Brandskyddet måste beaktas vid spåntak. Taken skall inte vara blanka.

6. Fönster och dörrsättning

Husen bör ha en harmonisk fönster- och dörrplacering och gärna spröjsade fönster. Fönster och smårutor bör ges en stående proportion. Liggande fönster utan uppdelning med spröjs eller poster bör undvikas. Husen bör upplevas som relativt slutna varför stora glasytor och långa sammanhängande fönsterband bör undvikas. Spetsiga håltagningar i timmer är mindre lämpliga.

7. Entré och uteplats

Låt gärna traditionella detaljer inspirera utformningen av entrén. Altaner kan med fördel placeras under takutsprång på en smal gavel på envåningshus eller på långsidan under frambyggt sadeltak (utföres som en brokvist).

8. Färgsättning

Husen skall målas i olika typer av mörka och gråa/bruna nyanser (järn-
vitriol, slamfärg, tjärfärg) eller i dämpade jordfärger. Fönster kan alltid
målas vita, men kan liksom övriga snickerier (räcken, dörrar, entréer och
liknande) målas i klarare och starkare färger (engelskt rött, guldockra,
milda blå och gröna toner) för att ge accent och betona att husen är nya.
Vindskivor, foder och dörrar/portar skall ej målas vita.

Även om husen genomgående har mörka och dämpade färger kan av-
gränsade mindre väggpartier ha en avvikande kulör. En tjärstruken fasad
kan brytas av med ett parti målat i ”Röros-rött”.

9. Sparsamt med utsirade dekorationer

Var sparsam med utsirade vindskivor, fönsterfoder, svängda knutavslut-
ningar mot takfötter och socklar m.m.

10. Värna och vårda natur och utemiljö

Vårda natur, skog, träd och mark i det område där du skall bygga. Detta
bidrar i hög grad till att skapa trevliga och attraktiva miljöer som besökaren
gärna återkommer till. Byggnaderna skall ha miljöprofil. Byggandet skall
också vara miljövänligt genom lokal produktion och att transporter
undviks.

Naturen och träden skall generellt värnas. Gör vägar och uppfarter var-
samt och låt träd stå kvar. Återställ grusytor som uppstått under byggtiden
med naturmaterial och torv.



Låt sagan och drömmen bli verklighet.
Sagan där hus och natur blir ett i en genuin trolsk miljö
som blir ett kännetecken och varumärke för Idre Himmelfjäll.

Designprogrammet finns på www.idrehimmelfjall.se

Idre Himmelfjäll AB / Arkitekt SAR Anders Björklund
8 november 2017



HIMMELFJÄLL

En sagolik miljö för aktiviteter och upplevelser året runt.

Nu kan du bli en del av sagan!

www.idrehimmelfjall.se